

### Verwendungszweck

Der **VACUETTE® QUICKSHIELD Complete PLUS** ist zusammen mit den **VACUETTE®** Blutentnahmeröhrchen als System zur einmaligen Verwendung für die venöse Blutentnahme bestimmt. Es wurde mit einer Sicherheitskappe konstruiert, welche direkt nach der Blutentnahme aktiviert werden kann, um darin die gebrauchte Nadel zu sichern und vor Nadelstichverletzungen zu bewahren. Die **VACUETTE® VISIO PLUS** Kanülen sind für die tägliche Blutentnahme auf Anweisung eines Arztes geeignet. Das Sichtfenster befindet sich im transparenten Teil des Schaftes und dient dem Erkennen der erfolgreichen Venenpunktion. Sie sind für den Einmalgebrauch von geschultem, medizinischem Personal entsprechend dieser Gebrauchsanweisung.

### Produktbeschreibung

Der **VACUETTE® QUICKSHIELD Complete PLUS** Sicherheitsröhrchenhalter ist ein aus Kunststoff gefertigtes Einwegprodukt mit einer bereits eingeschraubten **VACUETTE® VISIO PLUS** Kanüle in einer sterilen Verpackung. Der **VACUETTE® QUICKSHIELD Complete PLUS** Sicherheitsröhrchenhalter wurde mit einer Sicherheitskappe konstruiert, welche direkt nach der Blutentnahme aktiviert werden kann, um darin die gebrauchte Nadel zu sichern.

### Sicherheits-/Warnhinweise

1. Wenn die sterile Verpackung vor der Verwendung beschädigt oder unbeabsichtigt geöffnet wurde, darf das Produkt nicht verwendet werden und muss entsorgt werden.
2. Benutzen Sie keinen beschädigten **VACUETTE® QUICKSHIELD Complete PLUS** Sicherheitsröhrchenhalter!
3. Jeder **VACUETTE® QUICKSHIELD Complete PLUS** Sicherheitsröhrchenhalter, der mit Blut kontaminiert wurde, ist als gefährlich einzustufen und sollte umgehend entsorgt werden.
4. Kanülen nicht wieder verschließen.
5. Kanülen nicht verbiegen.
6. Nach der Blutentnahme entsorgen Sie gebrauchte Kanüle samt **VACUETTE® QUICKSHIELD** Sicherheitsröhrchenhalter in die dafür vorgesehenen Entsorgungsboxen in Übereinstimmung mit den Sicherheitsrichtlinien vor Ort.
7. Behalten Sie die Hände während und nach der gesamten Blutentnahme hinter der Nadel.
8. Die Handhabung von biologischen Proben und Zubehör für die Blutentnahme muss unter Beachtung und Einhaltung der jeweils gültigen Hygiene- und Sicherheitsbestimmungen erfolgen.
9. Im Falle einer Exposition mit biologischen Proben (zB durch eine Nadelstichverletzung) und einem daraus folgenden Infektionsrisiko wird die sofortige medizinische Versorgung empfohlen. HBV, HCV, HIV und andere infektiöse Krankheiten können durch Kontakt mit biologischen Proben übertragen werden.
10. Für die Entsorgung von **VACUETTE® QUICKSHIELD Complete PLUS** Sicherheitsröhrchenhaltern mit eingeschraubter Blutentnahme-Kanüle sind die dafür vorgesehenen Entsorgungsboxen zu verwenden.
11. Tragen Sie Handschuhe während der Blutentnahme, um die Gefahr des Kontaktes mit Blut zu minimieren.

Gilt nur für Mitgliedstaaten der Europäischen Union: Sollten schwerwiegende Ereignisse im Zusammenhang mit dem Produkt auftreten, sind diese dem Hersteller und der zuständigen Behörde des Mitgliedstaats, in dem der Anwender/Patient niedergelassen ist, zu melden.

### Lagerung vor Gebrauch

Empfohlene Lagerungstemperatur: 4–36°C (40–97° F).

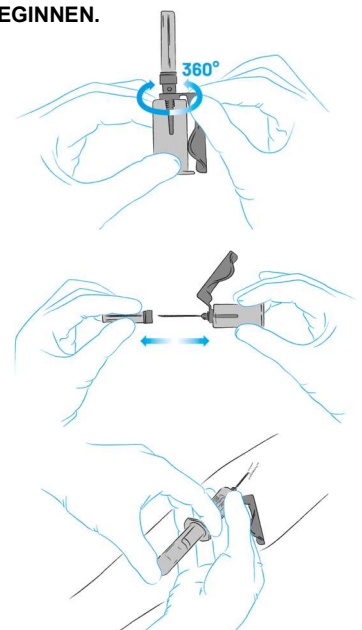
**HINWEIS:** Vermeiden Sie die Einwirkung von direktem Sonnenlicht. Die Überschreitung der max. empfohlenen Lagertemperatur kann die Qualität der Halter beeinträchtigen.

### Handhabung

**LESEN SIE DIE FOLGENDEN INFORMATIONEN DURCH, BEVOR SIE MIT DER BLUTENTNAHME BEGINNEN.**

TRAGEN SIE HANDSCHUHE WÄHREND DER BLUTENTNAHME UND DER ARBEIT MIT BLUTENTNAHMERÖHRCHEN, UM DIE GEFAHR DES KONTAKTES MIT BLUT ZU VERRINGERN!

1. Öffnen Sie den Blister und entfernen Sie den Halter vollständig aus der Verpackung.  
**Hinweis:** Die Blisterverpackung ist auch ein Sterilitäts- und Integritätsindikator. Wenn die Verpackung beschädigt oder offen ist, verwerfen sie den **VACUETTE® QUICKSHIELD Complete PLUS Halter** und wählen Sie einen neuen.  
**Hinweis:** Verbiegen Sie die Nadel auf keinen Fall und verwenden Sie keine gebogene Nadel. Der Punkt auf der Nadelschutzkappe zeigt die Orientierung des Kanülenchliffs.
2. Der Schutzschild kann nun in die bevorzugte Position gedreht werden, wo er während der Venenpunktion stabil verbleibt.
3. Wählen Sie die Einstichstelle. Stauen Sie die Vene (max. 1 Minute) und desinfizieren Sie die Einstichstelle. Keine Palpation nach dem Reinigen!
4. Halten Sie den Arm des Patienten schräg nach unten. Entfernen Sie die Nadelschutzkappe. Führen Sie die Venenpunktion, mit dem Patientenarm nach unten und der Röhrchenkappe nach oben gerichtet, durch.
5. Drücken Sie das Röhrchen in den **VACUETTE® QUICKSHIELD Complete PLUS** Sicherheitsröhrchenhalter bis die Kanüle die Gummischutzhülse durchsticht. Achten Sie darauf, das



Röhrchen in der Mitte des Gummipfropfens zu durchstechen, um ein Austreten von Blut und vorzeitigen Vakuum-Verlust zu verhindern.

- Lösen Sie die Staubinde, sobald Blut im Röhrchen zu sehen ist. Die Blutprobe soll während der Entnahme nicht mit dem Gummistopfen des Röhrchens in Berührung kommen. D.h. keinesfalls das Röhrchen kopfüber positionieren. Halten Sie das Röhrchen mit Hilfe des Daumens in der Position, um eine komplette Befüllung zu erreichen.  
**HINWEIS:** Blut kann gelegentlich am Gummischutzventil auslaufen. Folgen Sie den Sicherheitsrichtlinien vor Ort, um die Gefahr eines Kontaktes mit infektiösem Material zu minimieren.
- Platzieren Sie die nachfolgenden Röhrchen in den Halter. Versichern Sie sich, dass der Inhalt des Röhrchens die Kappe oder das Nadelende während der Blutabnahme nicht berührt.
- Wenn der Blutfluss beim letzten Röhrchen stoppt, entfernen Sie vorsichtig die Kanüle aus der Vene. Drücken Sie mit einem trockenen und sterilen Tupper auf die Entnahmestelle bis die Blutung aufhört. Sobald die Gerinnung eingesetzt hat, bringen Sie ein Pflaster und falls benötigt einen Verband an.

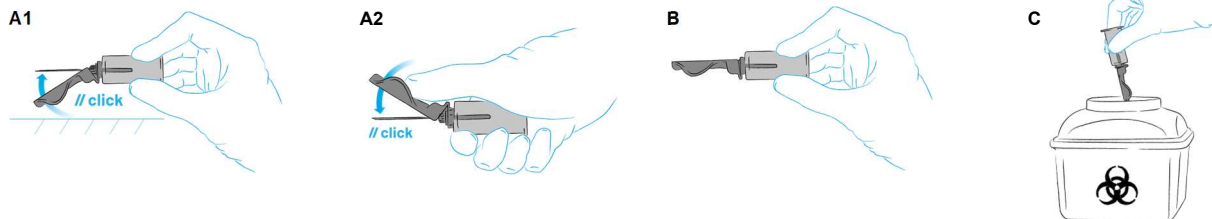
Die Kanüle nicht Wiederverschließen! Das Wiederverschließen von Kanülen erhöht das Risiko einer Nadelstichverletzung.

**HINWEIS:** Nach der Blutentnahme kann sich in der Vertiefung der Kappe Restblut befinden. Treffen Sie Vorkehrungen um beim Hantieren mit den Röhrchen einen Kontakt mit diesem Blut zu vermeiden. Jeder **VACUETTE**® QUICKSHIELD Complete PLUS Sicherheitsröhrchenhalter, der mit Blut kontaminiert wurde, ist als gefährlich einzustufen und sollte umgehend entsorgt werden.

### Aktivierung der Sicherheitskappe

Nach der Entnahme des letzten Röhrchens entfernen Sie die Nadel aus der Vene. Direkt danach sollte folgende Verfahrensweise zur Verhinderung von Nadelstichverletzungen angewendet werden um den Sicherheitsschild zu aktivieren.

- Den Sicherheitsschild aktivieren, indem der Schild auf einem stabilen Untergrund sachte in Richtung Nadel gedrückt wird. Der Schild kann auch mit Daumen oder Finger aktiviert werden. Dabei müssen Daumen und Finger jedoch stets hinter dem Schild verbleiben. (Siehe A1/A2)
- Ein deutlich hörbares „klicken“ ist das Zeichen dafür, dass die Sicherheitskappe gänzlich und korrekt aktiviert wurde. Das Risiko einer Nadelstichverletzung ist nun nahezu auszuschließen. (Siehe B)
- Entsorgen Sie den gebrauchten **VACUETTE**® QUICKSHIELD Complete PLUS Sicherheitsröhrchenhalter samt Nadel in die dafür vorgesehene Entsorgungsbox. (Siehe C)



**HINWEIS:** Nachdem der Sicherheitsmechanismus aktiviert wurde, unterlassen Sie gewaltsames Reaktivieren oder Entriegeln.

### Entsorgung

Die Allgemeinen Hygienerichtlinien und die gesetzlichen Bestimmungen für die ordnungsgemäße Entsorgung von infektiösem Material sind zu beachten und einzuhalten. Das Tragen von Handschuhen vermindert das Risiko von Infektionen. Kontaminierte **VACUETTE**® QUICKSHIELD Complete PLUS Sicherheitsröhrchenhalter müssen in geeigneten Abfallbehältern für potentiell, infektiöses Material gesammelt werden und werden üblicherweise in entsprechenden Verbrennungsanlagen oder durch Autoklavieren (Dampfsterilisation) entsorgt.

### Kennzeichnung

	Hersteller		Sterilisation durch Bestrahlung		Produkt bei beschädigter Verpackung nicht verwenden und Gebrauchsanweisung beachten
	Verwendbar bis (Datum)		Nicht wiederverwenden		Herstellungsdatum
	Chargennummer		Gebrauchsanweisung beachten		Medizinprodukt
	Artikelnummer		Temperaturgrenzwerte	Rx Only (USA)	Verschreibungspflichtig
	Vor Sonneneinstrahlung schützen		Einfach-Sterilbarrieresystem		Autorisierter Vertreter in der Schweiz

Achtung: Gemäß US-Bundesgesetzen darf dieses Produkt nur durch einen Arzt oder auf dessen Anordnung verkauft werden.

Greiner Bio-One GmbH  
Bad Haller Str. 32  
4550 Kremsmünster  
Österreich

Hergestellt in Österreich

[www.gbo.com/preanalytics](http://www.gbo.com/preanalytics)  
[office@at.gbo.com](mailto:office@at.gbo.com)  
Tel.: +43 7583 6791

Greiner Bio-One VACUETTE Schweiz GmbH  
St. Leonhardstraße 39  
9000 St. Gallen, Schweiz